



## Instrukcja obsługi do Xiaomi Mi Electric Shaver S500



SOOCAS (Shenzhen) Technology Co., Ltd. oświadcza niniejszym, że sprzęt ten jest zgodny z obowiązującymi dyrektywami i normami europejskimi oraz ich zmianami. Pełny tekst deklaracji zgodności UE jest dostępny pod następującym

adresem internetowym:

<http://www.mi.com/global/service/support/declaration.html>. Wszystkie produkty oznaczone tym symbolem są zużytym sprzętem elektrycznym i elektronicznym (WEEE jak w dyrektywie 2012/19/UE), który nie powinien być mieszany z niesortowanymi odpadami z gospodarstw domowych. Zamiast tego należy chronić zdrowie ludzkie i środowisko naturalne, przekazując zużyty sprzęt do wyznaczonego punktu zbiórki w celu recyklingu zużytego sprzętu elektrycznego i elektronicznego, wyznaczonego przez rząd lub władze lokalne. Prawidłowa utylizacja i recykling pomogą zapobiec potencjalnym negatywnym skutkom dla środowiska i zdrowia ludzkiego. W celu uzyskania dalszych informacji na temat lokalizacji i warunków działania takich punktów zbiórki, należy skontaktować się z instalatorem lub władzami lokalnymi.

### Instrukcje bezpieczeństwa

#### OSTRZEŻENIA

1. Korpus golarki można czyścić wodą tylko po odłączeniu golarki od kabla ładującego.
2. Nie należy demontować korpusu w celu wymiany baterii.
3. Zawsze trzymaj wtyczkę podczas podłączania lub odłączania przewodu ładującego. Nigdy nie ciągnąć bezpośrednio za przewód.
4. Nie ładuj golarki przez dłuższy czas, pozostawiając ją bez nadzoru, a także nie ładuj jej dłużej niż 24 godziny.

5. Ta golarka zawiera wbudowany akumulator i nigdy nie powinna być narażona na działanie ognia, nie powinna być ładowana, używana ani przechowywana w środowisku o wysokiej temperaturze.
6. Do tej golarki nie należy wkładać ani umieszczać żadnych obcych przedmiotów.
7. Nie należy samodzielnie modyfikować ani naprawiać tej golarki.
8. Przed przystąpieniem do czyszczenia golarki w wodzie należy odłączyć część ręczną od przewodu zasilającego.

#### ŚRODKI OSTROŻNOŚCI

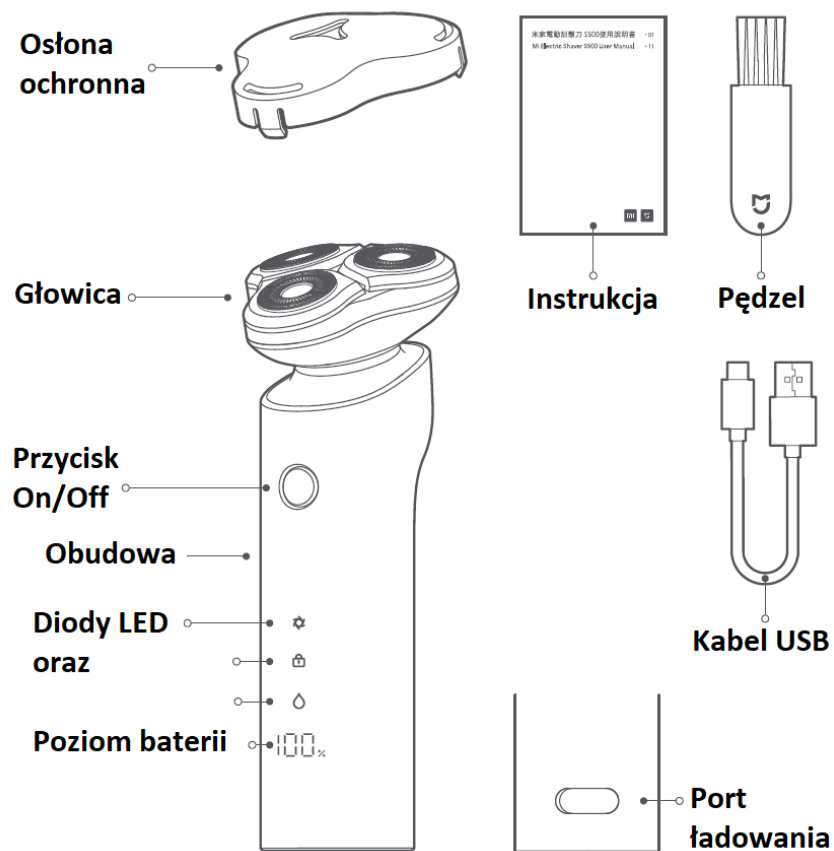
1. W przypadku uszkodzenia lub nieprawidłowej pracy należy natychmiast przerwać korzystanie z kabla ładującego.
2. Jeżeli przewód ładujący jest uszkodzony, należy go wymienić na oryginalny przewód ładujący zakupiony u producenta lub w serwisie posprzedażnym.
3. Golarkę należy przechowywać w miejscu niedostępnym dla dzieci.
4. Upewnij się, że port ładowania jest suchy podczas ładowania.
5. Podczas ładowania używaj ładowarki 5 V.
6. Pełne naładowanie golarki co najmniej raz na pół roku, jeżeli nie będzie używana przez dłuższy okres czasu.

#### UWAGI

1. Ta golarka jest przeznaczona wyłącznie do użytku wewnątrz pomieszczeń.
2. Ta golarka jest przeznaczona do użytku tylko przez jedną osobę.
3. Podczas podróży upewnij się, że zamontowano pokrywę ochronną i włączono blokadę ruchu, aby chronić golarkę.
4. Zaleca się ładowanie, używanie i przechowywanie tej golarki w temperaturze od 5°C do 35°C.
5. Nie owijaj przewodu ładującego wokół golarki, aby uniknąć jej uszkodzenia.
6. Ta golarka jest odpowiednia tylko do golenia włosów na twarzy i nie zaleca się jej używania do golenia głowy lub innych części ciała.
7. Ta golarka spełnia normy IPX7 dotyczące szczelności i może być czyszczona wodą. Nie należy jej jednak zanurzać w wodzie przez dłuższy czas.
8. Normalne jest, że podczas płukania golarki woda kapie przez szczeliny obudowy. Nie stanowi to jednak żadnego zagrożenia, ponieważ wszystkie elementy elektroniczne są zamknięte w niezależnej wodoszczelnej komorze wewnątrz golarki. Ustawienie jej w pozycji pionowej może pomóc w szybkim pozbyciu się wody.

9. Golarka ta nie jest przeznaczona do użytku przez osoby (w tym dzieci) o ograniczonych zdolnościach fizycznych, sensorycznych lub umysłowych, lub osoby nieposiadające doświadczenia i wiedzy, chyba że są one pod nadzorem osoby odpowiedzialnej za ich bezpieczeństwo lub otrzymały od niej instrukcje dotyczące użytkowania golarki.

## Przegląd produktu



**Uwaga:** Ilustracje produktu, akcesoriów i interfejsu użytkownika w niniejszej instrukcji obsługi mają charakter wyłącznie informacyjny. Rzeczywisty produkt i funkcje mogą się różnić z powodu ulepszeń produktu.

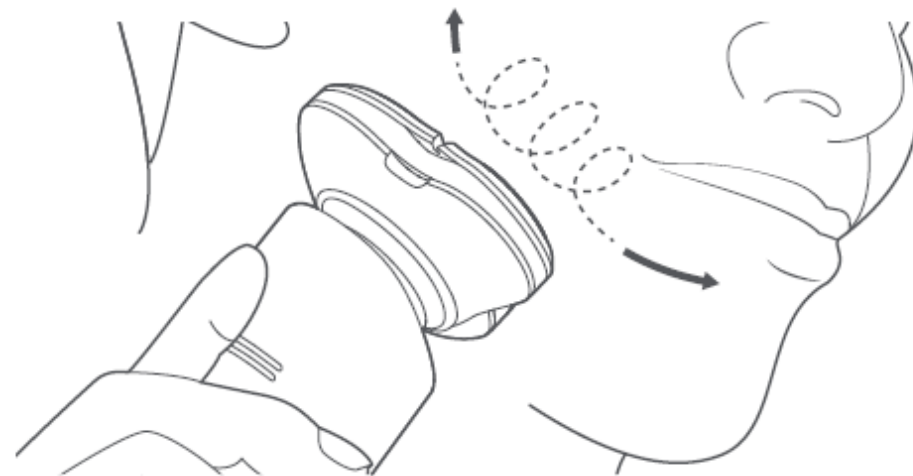
## Jak używać

To normalne, że po kilku pierwszych goleniach skóra jest lekko podrażniona. Zaleca się regularne używanie golarki (co najmniej 3 razy w tygodniu) przez 3 tygodnie, aby umożliwić skórze jak najszybsze przystosowanie się.

- Naciśnij przycisk , aby włączyć/wyłączyć golarkę. Po włączeniu golarki wskaźnik poziomemu baterii będzie wyświetlał poziom naładowania baterii, a wskaźniki czystości/błędu, blokady i prędkości będą kolejno włączać się i wyłączać. Po wyłączeniu golarki wszystkie wskaźniki zgasną.

- Gdy golarka jest włączona, naciśnij i przytrzymaj przycisk przez 1 sekundę, aby przełączyć między trybem szybkim (wskaźnik prędkości jest włączony) a trybem standardowym (wskaźnik prędkości jest wyłączony).

- Delikatnie dociskaj podczas golenia twarzy, wykonując koliste ruchy. Nie jest konieczne wielokrotne golenie tej samej powierzchni, aby uzyskać czyste golenie.



**Uwaga:** Niewłaściwe użycie golarki może łatwo spowodować uszkodzenie głowicy golącej i jej ostrzy. Przed użyciem należy sprawdzić, czy głowica goląca i jej ostrza są nienaruszone. Jeżeli głowica goląca lub jej ostrza są uszkodzone, należy natychmiast zaprzestać używania golarki.

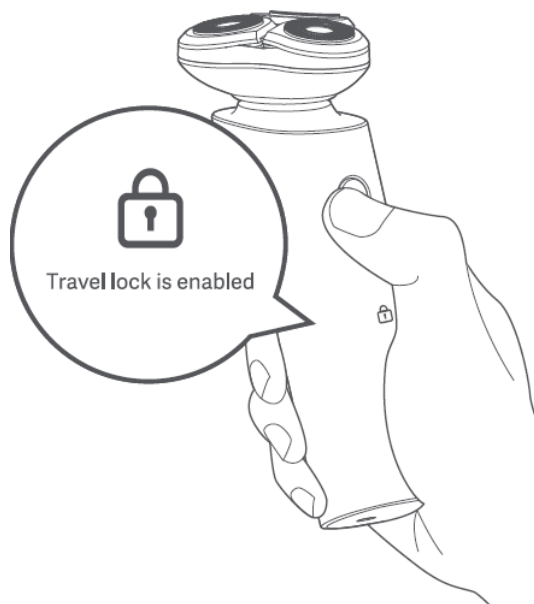


### Blokada podróżna

Golarka jest wyposażona w blokadę podróżną, która zapobiega przypadkowemu włączeniu jej, gdy znajduje się wewnątrz bagażu.

- Włączenie blokady podróżnej: Gdy golarka jest wyłączona, naciśnij i przytrzymaj przycisk przez 3 sekundy, aby włączyć blokadę podróżną. Po włączeniu blokady wskaźnik blokady podróży włączy się na 3 sekundy, a następnie zgaśnie.

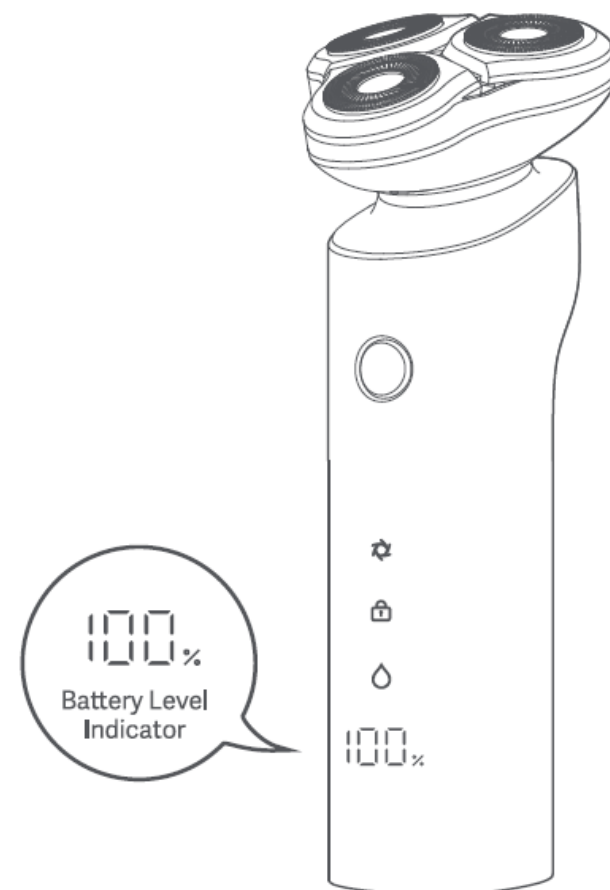
- Wyłączanie blokady podróżnej: Naciśnij i przytrzymaj przycisk przez 3 sekundy, aby wyłączyć blokadę podróżną. Następnie wskaźniki blokady podróży i poziomu baterii będą migać i wyłączać się, a golarka włączy się po tym czasie.



### Wskazanie poziomu naładowania baterii

Aby naładować golarkę, podłącz przewód ładujący do golarki (Typ-C) i ładowarkę (USB-A). Podczas ładowania wskaźnik poziomu naładowania baterii będzie powoli migał, a liczba będzie się zwiększała. Po całkowitym naładowaniu wskaźnik poziomu baterii wyświetli się w 100% i przestanie migać.

**Uwaga:** Golarka obsługuje funkcję Plug-and-Play. Gdy poziom baterii jest niski, można używać golarki podczas ładowania. Nigdy jednak nie używaj golarki pod prysznicem lub gdy port ładowania jest mokry podczas ładowania.



## Czyszczenie i konserwacja

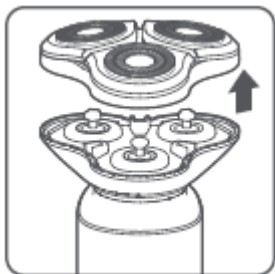
Jeżeli wskaźnik czyszczenia/usterki miga przez 5 sekund, a następnie gaśnie po włączeniu golarki, należy ją wyczyścić dla uzyskania optymalnego efektu. Wskaźnik czyszczenia/usterki będzie automatycznie migał przez 5 sekund raz na 30 minut użytkowania, aby przypomnieć użytkownikowi o regularnym czyszczeniu zarostu.

1. Przed czyszczeniem upewnij się, że golarka jest wyłączona i nie jest ładowana.

2. Oplucz głowicę golącą pod kranem (zalecana jest ciepła woda).



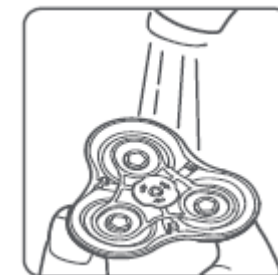
3. Zdejmij głowicę golącą z uchwyty.



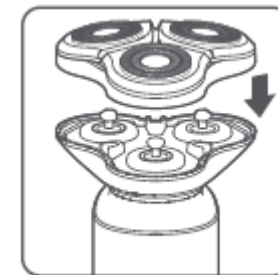
4. Splucz nagromadzony zarost wodą lub usuń go szczoteczką czyszczącą.



5. Obróć głowicę golącą, aby oczyścić jej wnętrze pod kranem. Zaleca się używanie ciepłej wody, a do czyszczenia głowicy nie należy używać ręcznika lub ręcznika papierowego.



6. Wytrzyj nadmiar wody z uchwyty głowicy golącej i ponownie zainstaluj głowicę golącą.



**Uwaga:** Podczas czyszczenia golarki używaj pokrywy ochronnej, aby zakryć port ładowania. Upewnij się, że port ładowania jest suchy podczas podłączania kabla do ładowania.



Golarkę można czyścić pod kranem. Aby port ładowania był suchy, upewnij się, że jest dokładnie zabezpieczony.

**Uwaga:** Aby zapewnić wydajność golarki, zaleca się wymianę głowicy golącej co dwa lata. Aby zakupić nową głowicę golącą, wejdź na stronę [www.mi.com](http://www.mi.com).

## Ochrona środowiska

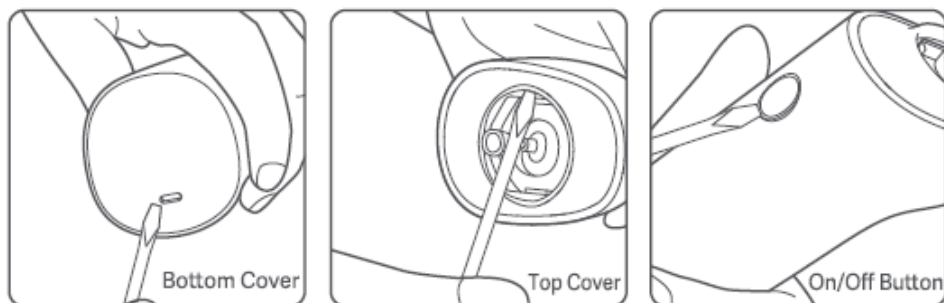
Gdy golarka osiągnie koniec okresu użytkowania, należy wyjąć, zutylizować lub poddać recyklingowi wbudowaną baterię zgodnie z lokalnymi przepisami i regulacjami prawnymi kraju lub regionu, w którym jest używana.

**Ostrzeżenie:** Nie wystawiaj golarki ani jej baterii na działanie ognia, aby zapobiec eksplozji baterii lub uwolnieniu się substancji toksycznych i niebezpiecznych.

## Usuwanie baterii:

Uwaga: Przed wyjęciem baterii należy upewnić się, że jest ona całkowicie wyczerpana.

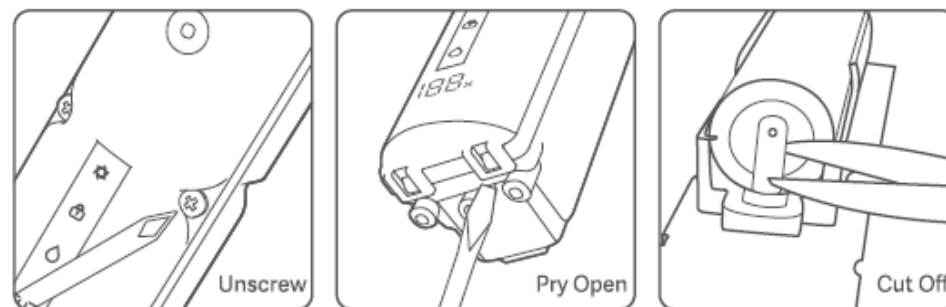
1. Za pomocą standardowego śrubokręta otwórz dolną i górną pokrywę i wyjmij przycisk włączania/wyłączania golarki. Po zdemontowaniu tych części nie można ich przywrócić.



2. Za pomocą wkrętaka z łbem krzyżakowym należy wykręcić śruby na spodzie i zwolnić wewnętrzną komorę.



3. Za pomocą wkrętaka z łbem krzyżakowym wyjmij śruby z wewnętrznej komory, a następnie za pomocą standardowego wkrętaka otwórz wewnętrzną komorę od dołu. Odetnij płytę stykową na akumulatorze i uważaj, aby nie doprowadzić do zwarcia płyty stykowej. Wyjmij akumulator i obchodź się z nim w odpowiedni sposób.



## Specyfikacja:

Nazwa: Mi Electric Shaver  
Model: S500  
Napięcie znamionowe: 3,7 V  
Port ładowania: Typ-C  
Moc znamionowa: 3 W  
Wejście znamionowe 5 V, 1A  
Poziom szczelności IP: IPX7  
Czas ładowania: ok. 90 min.